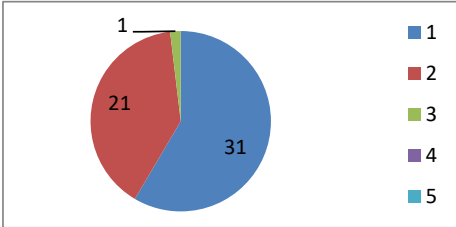


学校評価アンケートのまとめ

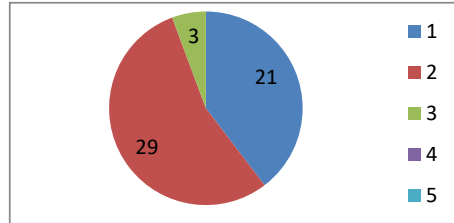
檜原村立檜原小学校

■1-当てはまる ■2-やや当てはまる ■3-あまり当てはまらない ■4-当てはまらない ■5-分からない
(グラフ中の数は人数)

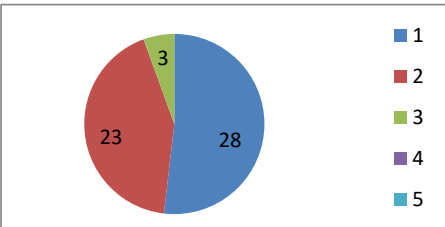
1 学校の教育方針を知っていますか。



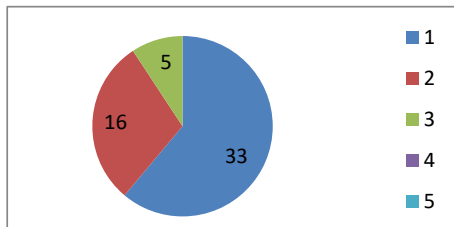
2 お子さんは、教育目標「進んで学ぶ子」が育っていると思いますか。



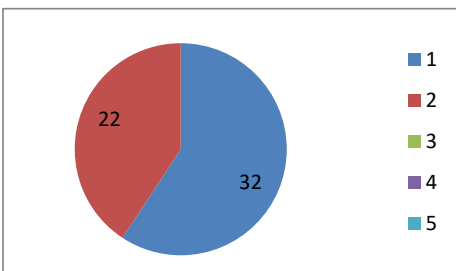
3 学校が力を入れて行っている取組について知っていますか。(特色ある教育活動)



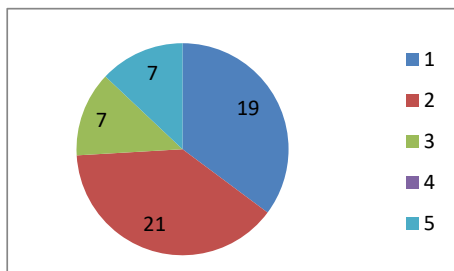
4 本校が檜原中学校と一緒にいる取組について知っていますか。(小中一貫教育)



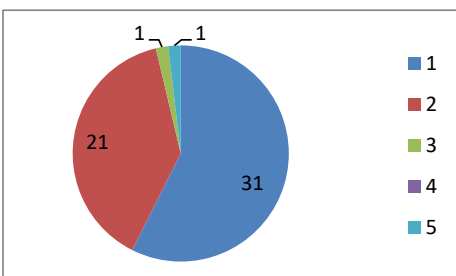
5 学校は、郷土檜原の自然・文化・産業・人材等を取り入れた授業をしていると思いますか。



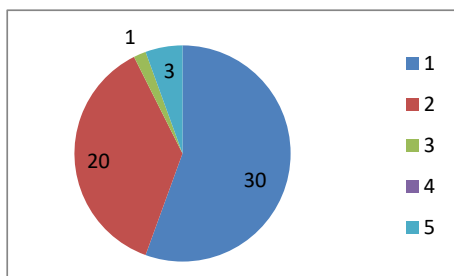
6 学校は、いじめのない学校づくりに取り組んでいると思いますか。(心の教育)



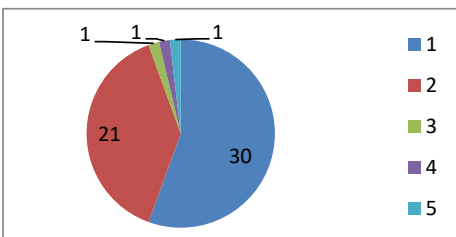
7 学校は、子供の生活指導に熱心に取り組んでいると思いますか。



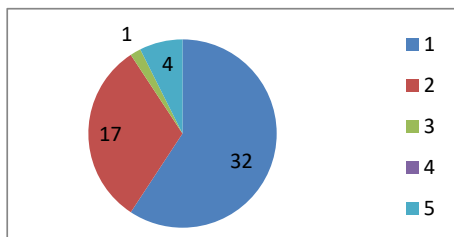
8 学校は、学習環境の整備や清掃活動に取り組んでいると思いますか。



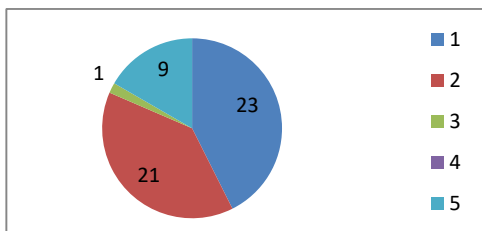
9 お子さんの学級は落ち着いて学習できる雰囲気であると思いますか。



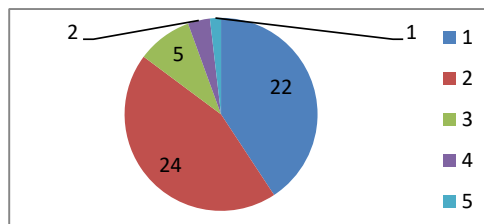
10 子供の学習活動に対する評価は、適切・公平であると思いますか。



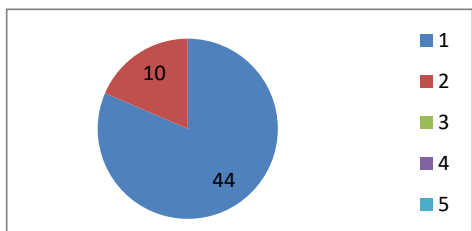
11 算数の習熟度別学習は、意欲や理解等の成果に結び付いていると思いますか。



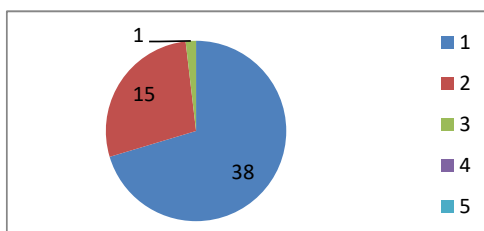
12 学校は、保護者に対して適切に情報を提供していると思いますか。



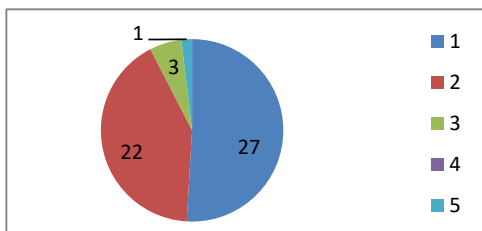
13 展覧会・連合音楽会など2学期の行事は、お子さんにとって充実していたと思いますか。



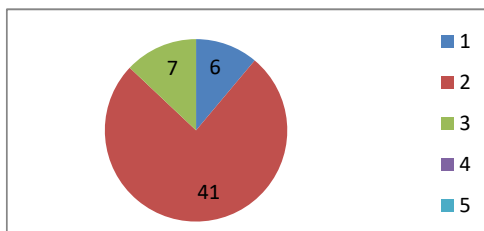
14 お子さんは毎日学校に、楽しく通っていますか。



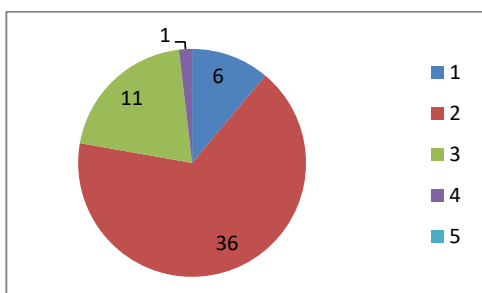
15 お子さんは、家でも学校でも友達とよく遊んでいると思いますか。



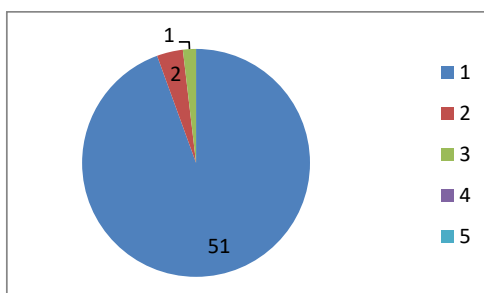
16 お子さんが朝起きる時間は何時くらいですか。



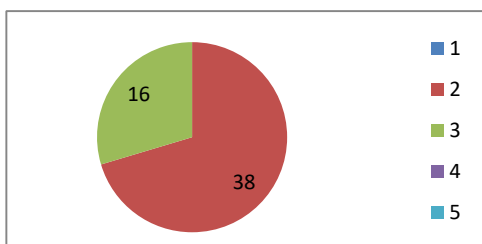
17 お子さんが夜寝る時間は何時くらいですか。



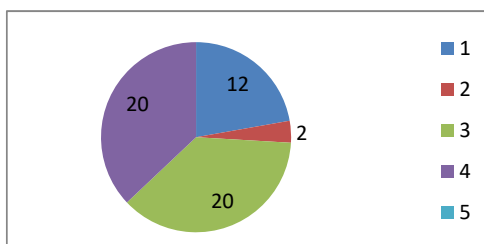
18 お子さんは普段朝食を食べていますか。



19 お子さんの家庭学習の時間はどのくらいですか。(塾等の学習時間も含む)



20 ゲーム機や携帯電話(スマホ)等を(どちらかでも)持っていますか。



設問16 ■1-6時半前 ■2-6時半から7時 ■3-7時から7時半 ■4-7時半以降 ■5-分からない
 設問17 ■1-9時前 ■2-9時から10時 ■3-10時から11時 ■4-11時以降 ■5-分からない
 設問18 ■1-毎日 ■2-大体 ■3-あまり食べていない ■4-食べていない ■5-分からない
 設問19 ■1-0分 ■2-0分から30分 ■3-30分から60分 ■4-60分以上 ■5-分からない
 設問20 ■1-どちらもある ■2-携帯等のみ ■3-ゲーム機のみ ■4-どちらも持っていない ■5-分からない

自由記述と回答

○担任の先生をはじめ、色々な先生方が、きめ細かく丁寧に対応してくださって、ありがとうございます。おかげさまで、毎日、学校に楽しく通わせていただけてとても充実した2学期になりました。これからも得意な事を増やし、友達と仲良く出来たらいいなと願っています。どうぞよろしくお願いいたします。

○マラソン大会で学年関係なく、どの学年も応援しあっている姿を見て、檜原小学校は温かく、これも先生方の取組のおかげだと思いました。毎日楽しそうに学校でのことを教えてくれるので、先生方には感謝の気持ちでいっぱいです。

○担任の先生方にいつも見守られ感謝しております。普段の学習、行事について（音楽会、マラソン、展覧会）も練習したり、コツコツ積み重ねたりする大切さも教えていただきありがとうございます。

→日頃より、本校の教育活動へのご理解とご協力をいただき、誠にありがとうございます。お陰様で、少人数ながらにその良さを生かした取組が充実してきたと感じております。展覧会も、広い空間をそのままに一人一人の作品数を充実させ、展示することができました。マラソン大会も安全管理のご協力をいただき、ロードレースを充実させることができています。それに続く、秋川流域駅伝大会にも高学年が参加し続け、今年はオリパラ教育との連携も実り、大きく順位を上げることもできました。今後も、村の良さを生かした教育活動を展開していきます。

○展覧会、連合音楽会では、少人数の檜原小でしかできない一体感があるもので、とても魅力的でした。マラソン大会は順位があったほうがいいと思います。それぞれで秀でているところ、そうでないところが個性なので、賞賛されてもいいと思います。

○少人数算数についてですが、質問など分からないところが本能的にたずねづらようです。もう少しじっくり聞きたいようですが、なかなか思ったようにならず、少し算数につまずいているように思っているようです。

○小中一貫教育について具体的に知りたいです。近いのにとても遠く感じてしまうのはなぜでしょうか。小学校の6年間で付けた力を残りの3年間で更に伸ばして欲しいところです。

○檜原は木材が豊富なので、教材にも取り入れてほしい。例えば、植木鉢は、プラスチックではなく、木や竹を使ってはどうでしょうか。世界的に脱プラスチックの動きがあるので、檜原小学校でも、どんどん脱プラスチックを進めてほしいと願っています。

→ご意見をいただき、ありがとうございます。日常の授業及び行事においても、少人数の良さをより生かせるようにと考えて取り組んでいます。また、地域の人材や自然環境を活用した「ふるさと檜原学習」も、おかげさまで充実してきました。今後も、児童のよりよい学習環境をつくれるよう、いただいたご意見を参考にしながら取り組んでまいります。

○給食は教育的機会としてよりも、食べることの喜びや楽しさを感じる機会であってほしいと思っています。性や発達の多様性が認められつつある中で、食との関わり方についても個性が尊重される社会であればいいなと思っています。給食

は子供にとって、時間的にも心理的にも大きな割合を占めるものですので、例えば、子供の好き嫌いや成長などに関する最新の研究成果(心理学的なものを含む)をふまえた、科学的根拠に基づく指導をしていただけると、親としては安心です。
→ご意見をいただき、ありがとうございます。学習指導要領にも「食育の観点を踏まえた学校給食と望ましい食習慣の形成」とあり、望ましい食習慣の育成が求められております。今後も、児童のよりよい成長に向けて、保護者の皆様と連携しながら取り組んでまいります。

○トラブル等の出来事は当事者でなくとも、都度お知らせいただけたら良いと思います。現在どういう状況なのか知っていた方が、子供たちの様子等気にかけて見守れる為、よろしく願いいたします。

○評価項目⑭については、バスの車中での友達との関わりが心配なようです。
→お知らせいただき、ありがとうございます。子供たちが、安心して通える学校づくりを第一に考えて取り組んでおります。トラブル等も、未然防止及び解決に向けて、地域、保護者の皆様と連携して取り組んでいくことが不可欠となっています。今後も情報共有し、より連携した取組ができるようよろしくお願いいたします。

○台風の時の対応を見直してほしいです。生徒の安全を第一に考えたのに、南地区のみ帰宅させるのはどうなのでしょう。東地区・北地区の安全は第一に考えていただけなかったのでしょうか。学校の体育館も雨漏りしていて、プール側も危ない状況で安全確認のできていない台風の次の日に、無理をして学校へ行かなくても、自宅学習で良いのではないのでしょうか。先生方の通勤も危ないのではないのでしょうか。通行止めも解除されていませんでした。

→ご意見をいただき、ありがとうございます。また、台風接近に伴い、保護者の皆様には、お迎え等のご協力もありがとうございました。児童の登下校等については、安全が確保できることを優先した上で、小・中・教育委員会で連携し、判断してきました。南地区に関しては、道路の閉鎖時刻が急遽指定されたこともあり、ご指摘のような他地区と別時刻の下校対応がありました。今回の一連の対応に関する反省を生かし、学校・保護者・行政・地域が連携していけるよう取り組んでいきます。今後とも、ご協力のほど、よろしくお願いいたします。

※たくさんのご意見をありがとうございました。全体に関わる内容を中心に掲載させていただきました。重複する内容や、個人が特定される内容については掲載しておりません。ご了承ください。

今回も貴重なご意見・ご感想をありがとうございました。一つ一つのご意見を真摯に受け止め、子供たち一人一人が、更に自信をもって生活をし、共に学び合い、もてる力を高められるよう取り組んでいきます。今後とも、ご支援をよろしくお願いいたします。

檜原小学校 校長 乙津 秀敏